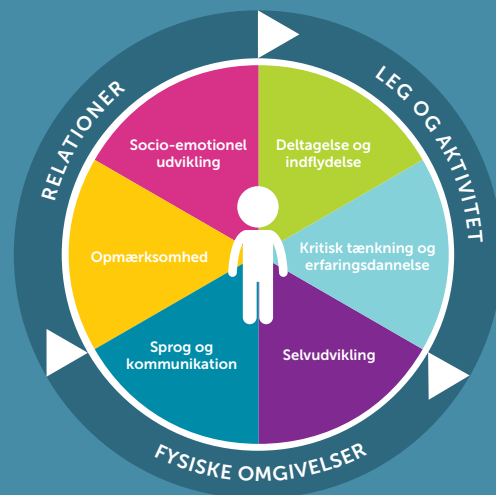


# KIDS

## KVALITETSUDVIKLING I DAGINSTITUTIONER



### INDIVIDUEL RAPPORT

UNDERSØGELSE: Børnenes Univers Grindsted Syd - Børnehave

INSTITUTION: Dagtilbudsforvaltningen Billund

INSTITUTIONSTYPE: Aldersintegreret 0-6 år

INFORMANT: Karina Krogh Kristensen

RAPPORT UDSKREVET: 30-09-2020

## Denne rapport indeholder:

- Opgørelsesskema
- Vurdering af de 9 områder
- Vurderingsark

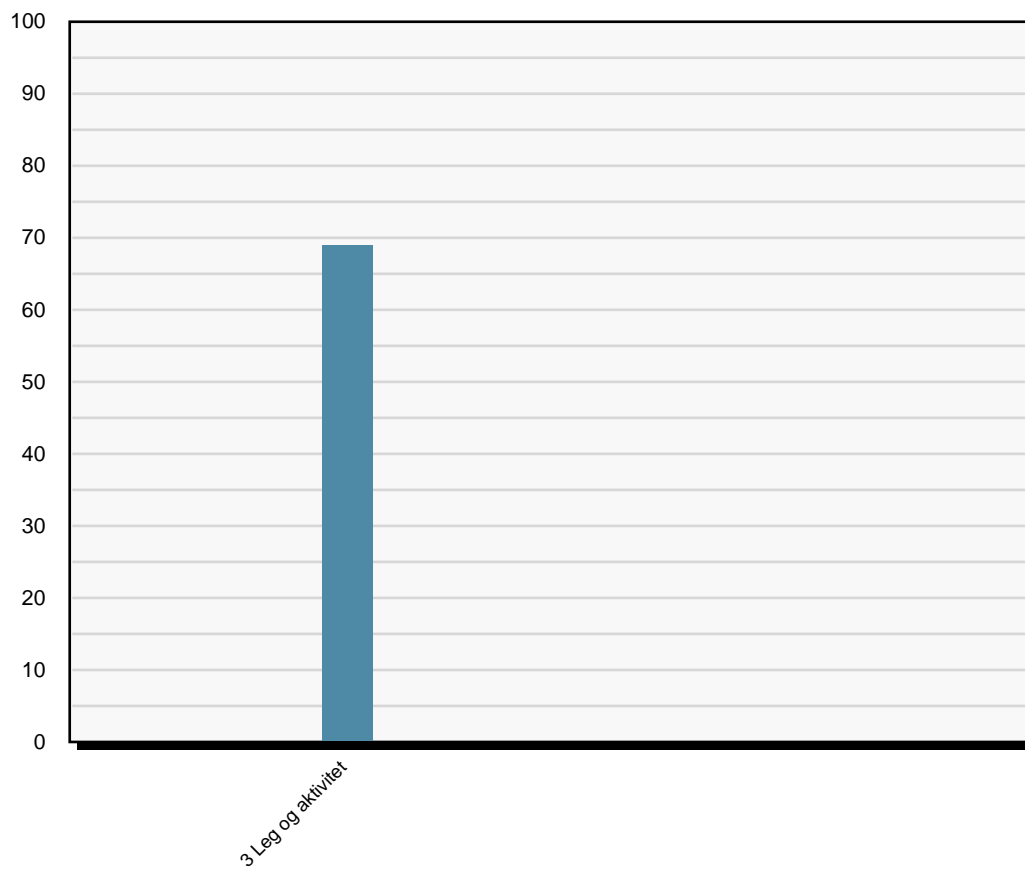
Ud fra de forskellige oversigter kan du se, på hvilke områder der er scoret hhv. højt eller lavt i forhold til lavest og højest mulige score og derefter gå tilbage til enkelte områder og se, ved hvilke items der er scoret højt og lavt. På den måde kan spørgsmålene bruges som refleksionsspørgsmål, der kan pege fremad i arbejdet med at forbedre kvaliteten i daginstitutionen. I bogen *KIDS – kvalitetsudvikling i daginstitutioner* kan du få mere baggrundsviden, læse mere om de forskellige områder og se litteraturlisten, der kan være nyttig i det videre arbejde.

## Opgørelsesskema

	Lavest mulige score	Højest mulige score	Score	%
1. Fysiske omgivelser				
2. Relationer				
3. Leg og aktivitet	16	80	55	68,8
4. Socio-emotionel udvikling				
5. Deltagelse og indflydelse				
6. Kritisk tænkning og erfaringsdannelse				
7. Selvudvikling				
8. Sprog og kommunikation				
9. Opmærksomhed				
<b>Ialt</b>	<b>16</b>	<b>80</b>	<b>55</b>	

## Vurdering af de 9 områder

% af maximal score



## Vurderingsark

### LEG OG AKTIVITET

#### 3.1. Legeformer

Der er adgang til forskellige legeformer i institutionen: rolleleg, regelleg, konstruktionsleg og fysisk udfordrende leg.

Sjældent (1)	Af og til (2)	Jævnligt (3)	Ofte (4)	Næsten altid (5)
--------------	---------------	--------------	----------	------------------

#### 3.2. Mulighed for at fortsætte legen

Børnene har muligheder for at lade legetøjet blive stående, så de kan fortsætte legen senere eller den næste dag.

Sjældent (1)	Af og til (2)	Jævnligt (3)	Ofte (4)	Næsten altid (5)
--------------	---------------	--------------	----------	------------------

#### 3.3. Mulighed for længerevarende lege

Børnene har mulighed for længerevarende lege uden at blive afbrudt.

Sjældent (1)	Af og til (2)	Jævnligt (3)	Ofte (4)	Næsten altid (5)
--------------	---------------	--------------	----------	------------------

#### 3.4. Deltagelse i forskellige legeformer

Pædagogen er aktiv i forhold til at tilbyde børnene at deltage i forskellige legeformer.

Sjældent (1)	Af og til (2)	Jævnligt (3)	Ofte (4)	Næsten altid (5)
--------------	---------------	--------------	----------	------------------

#### 3.5. Intensitet og engagement i legen

Hvor ofte har børnene fordybet leg, der varer længere end 30 minutter for børnehavebørn og alderssvarende for vuggestuebørn?

Sjældent (1)	Af og til (2)	Jævnligt (3)	Ofte (4)	Næsten altid (5)
--------------	---------------	--------------	----------	------------------

#### 3.6. Intensitet og engagement i legen

Hvor ofte tilbyder pædagogen barnet engagerede og længerevarende samspil om det fælles tredje?

Sjældent (1)	Af og til (2)	Jævnligt (3)	Ofte (4)	Næsten altid (5)
--------------	---------------	--------------	----------	------------------

#### 3.7. Beskyttelse af legen

Pædagogen er opmærksom på at beskytte legen gennem at sørge for, at andre børn ikke bryder ind i legen (f.eks. fordi de gerne vil være med eller forstyrrer, driller eller løber tværs igennem legeområdet).

Sjældent (1)	Af og til (2)	Jævnligt (3)	Ofte (4)	Næsten altid (5)
--------------	---------------	--------------	----------	------------------

### 3.8. Facilitering af lege

Sætter pædagogen lege i gang i de forskellige legeområder?

Sjældent (1)	Af og til (2)	Jævnligt (3)	Oftede (4)	Næsten altid (5)
--------------	---------------	--------------	------------	------------------

### 3.9. Vokseninitierede aktiviteter

Pædagogerne tilbyder børnene forskelligartede aktiviteter.

Sjældent (1)	Af og til (2)	Jævnligt (3)	Oftede (4)	Næsten altid (5)
--------------	---------------	--------------	------------	------------------

### Eventuelle kommentarer til temaet lege og aktiviteter

Pga. Covid-19 er scorerne givet på baggrund af observation i børnehaven den 24. september 2020 samt det pædagogiske personales og ledelsens fortællinger om hvordan den pædagogiske praksis normalvis er.

#### 3.1: Legeformer

Pga. Sundhedsstyrelsens anbefalinger vedr. Covid-19 var der ikke adgang til så meget legetøj, som der ellers normalvis er i børnehaven. Der var dog fortsat adgang til forskellige legeformer i børnehaven herunder rolleleg fx via legekøkken faciliteter, figurer og tæpper til at lave en hule med samt konstruktionsleg fx via LEGO, Plus Plus og træklodser.

Derudover var der tilbud om diverse aktivitetsformer såsom puslespil og at udtrykke sig kreativt via tegning, brændepen og perler.

Der var også adgang til diverse legeformer udenfor på legepladsen. På legepladsen var der bl.a. sandkasser og sandlegetøj, køretøjer samt faste legeinstallationer såsom legehuse, ruchebane, gynger, redskaber til at snurre rundt på, dæk, net at klatre på, bænk og boldbane. Derudover var der kridt til at tegne med.

De fysiske og kropslige udfordrende legeformer foregik primært udenfor på legepladsen. Multisalen var, den dag der blev observeret i børnehaven, ikke i brug. Der var eksempler på børn, der legede fysisk udfordrende lege og umiddelbart var risikofyldte i deres lege og kropslige handlinger. Der var børn, der hoppede ned fra et bord til gulvet på skift. Flere børn kravlede også op på nogle store plastrør udenfor og hoppede ned på skift. Et pædagogisk personale guidede børnene til at vente på tur og støttede ved behov. Der var desuden lavet en "motorikbane" på begge legepladser. Nogle børn brugte også en brændepen og limpestil til kreative kreationer. Der var børn der kørte på mooncars og gentagende gange kørte ind i hinanden. Det var umiddelbart forskelligt, hvor risikofyldte de enkelte børn var.

Børnehaven var både indenfor og udenfor på legepladsen delt i to og alle børn havde dermed ikke adgang til alle de nævnte legeformer.

Børnene var både udenfor på legepladsen og indenfor den dag der blev observeret i børnehaven.

#### 3.2: Mulighed for at fortsætte legen

Det var ikke muligt at lade legetøjet blive stående, så børnene kunne fortsætte legen senere eller den næste dag pga. Sundhedsstyrelsens anbefalinger vedr. Covid-19.

Den dag der blev observeret i børnehaven, blev legetøjet ryddet op forud for formiddagsmaden/samling, forud for frokosten og der var en gruppe, der ryddede køretøjer op forud for eftermiddagsmaden.

Børnene kunne lade kreative kreationer stå såsom perleplader, så de kunne komme tilbage og arbejde videre med dem.

Ledelsen fortæller, at legetøjet normalvis ryddes op forud for dagens skift.

#### 3.3: Mulighed for længerevarende lege

Den dag der blev observeret i børnehaven, var der om morgenen/formiddagen mulighed for længerevarende leg uden at blive afbrudt indtil formiddagsmad/samling. Derudover var der opbrud i forbindelse med frokosten samt eftermiddagsmaden hvor nogle spiste indenfor og andre udenfor på legepladsen.

Det var forskelligt, hvor lang tid de enkelte grupper havde mulighed for længerevarende leg uden at blive afbrudt. Der var dog generelt mulighed for længerevarende leg både om morgenen/formiddagen og om eftermiddagen. Der blev herved værnet om børnenes leg og mulighed for fordybelse over længere tid.

#### 3.4: Deltagelse i forskellige legeformer

Det pædagogiske personale var aktive i forhold til at deltage i konstruktionsleg (LEGO).

## Eventuelle kommentarer til temaet lege og aktiviteter

Derudover var der eksempel på pædagogisk personale, der understøttede fysiske og kropslige udfordrende lege med risikofyldte elementer (Hop fra ting og "motorikbane").

Der var eksempler på deltagelse i symbolleg i sandkassen hvor der bl.a. blev lavet kager, slik, saftvand mv. og i legekøkkenet hvor der bl.a. blev lavet te.

Der var i mindre omfang eksempler på deltagelse i rolleleg og regelleg.

Herudover blev der deltaget i kreative processer og produktioner såsom tegning (Aktiviteter).

Ovenstående var mest udpræget om formiddagen.

Strukturen op til formiddagsmaden med koordinering og praktiske gøremål udfordrede deltagelsen i de forskellige legeformer. Støjniveauet steg ligeledes.

### 3.5: Intensitet og engagement i legen – fordybelse i leg

Den dag der blev observeret i børnehaven, var der mulighed for fordybet leg i perioder både om formiddagen og eftermiddagen. Der var flere børn, der var i fordybelse enten alene eller sammen med andre børn i længere tid. Der var også børn, der var i korterevarende fordybelse og som ofte skiftede mellem aktiviteter. Nogle børn var i perioder ikke i leg.

Støjniveauet steg forud for formiddagsmaden og flere børn løb rundt. Der var også et barn, der opsøgte et pædagogisk personale og sagde at det larmede og holdt sig for ørerne.

Der var generelt indrettet, såvel indenfor som udenfor, med "rum i rummene" (Tæpper på gulve, hule lavet af tæpper, reoler, skillevægge, "skov", legehuse, sandkasser, boldbane mv.). Der blev herved givet mulighed for, at børnene kunne skærme sig og deres leg. Indretningen indenfor var dog begrænset pga. Covid-19.

### 3.6: Intensitet og engagement i legen – fælles tredje med pædagogen

Der var eksempler på engagerende samspil mellem det pædagogiske personale og børnene om et fælles tredje i forbindelse med konstruktionsleg (LEGO) og symbolleg (Sandkasse og legekøkken).

Der var også eksempel på engagerende samspil om et fælles tredje i forbindelse med de vokseninitierede aktiviteter herunder kreative produktioner såsom tegning.

Varigheden af samspillet mellem det pædagogiske personale og børnene om et fælles tredje varierede generelt og afhængt umiddelbart af det pædagogiske personales og børnenes samskabelse om at udvikle legen og varigheden af det pædagogiske personales deltagelse heri. Det var forskelligt om og hvor meget det pædagogiske personale deltog i diverse legeformer.

### 3.7: Beskyttelse af legen

Der var få eksempler på behov for at beskytte lege pga. forstyrrelse, konflikter eller lignende. Der var ligeledes få eksempler på børn, der blev holdt udenfor og drillet.

De fleste børn viste umiddelbart rummelighed og tolerance over for hinanden. Der var børn med særlige behov, der fik støtte af det pædagogiske personale i forhold hertil.

### 3.8: Facilitering af lege

Den dag der blev observeret i børnehaven, faciliterede og deltog det pædagogiske personale i symbolleg (Sandkasse og legekøkken) og konstruktionsleg (LEGO).

Derudover blev der faciliteret og understøttet fysiske og kropslige udfordrende legeformer med risikofyldte elementer (Hop fra ting og "motorikbane").

Der var i mindre omfang eksempler på facilitering af regelleg samt rolleleg og det at medlege.

Børnene søgte legene og udviste engagement og interesse for at deltage.

Der var også plads til børnenes egen leg.

## LEG OG AKTIVITET

### 3.10. Aldersrelevante aktiviteter

Er de vokseninitierede aktiviteter aldersrelevante?

Sjældent (1)	Af og til (2)	Jævnligt (3)	Ofte (4)	Næsten altid (5)
--------------	---------------	--------------	----------	------------------

### 3.11. Noget, der motiverer alle børn

Der er en stor bredde i tilbud til børnene, så alle børn kan finde aktiviteter, der motiverer dem.

Sjældent (1)	Af og til (2)	Jævnligt (3)	Ofte (4)	Næsten altid (5)
--------------	---------------	--------------	----------	------------------

### 3.12. Aktiviteter og engagement

Børnene er engagerede og synes at opleve aktiviteter som meningsfulde.

Sjældent (1)	Af og til (2)	Jævnligt (3)	Ofte (4)	Næsten altid (5)
--------------	---------------	--------------	----------	------------------

### 3.13. Opmærksomhed over for børnenes perspektiv i aktiviteter

Den voksne gennemfører aktiviteten som planlagt uafhængigt af børnenes perspektiv.

Sjældent (5)	Af og til (4)	Jævnligt (3)	Ofte (2)	Næsten altid (1)
--------------	---------------	--------------	----------	------------------

### 3.14. Indflydelse på aktiviteter

Pædagogen indretter og forandrer aktiviteten i forhold til børnenes engagement og motivation.

Sjældent (1)	Af og til (2)	Jævnligt (3)	Ofte (4)	Næsten altid (5)
--------------	---------------	--------------	----------	------------------

### 3.15. Indflydelse på aktiviteter

Det er muligt for børnene at vælge mellem at deltage i de vokseninitierede aktiviteter eller engagere sig i noget andet.

Sjældent (1)	Af og til (2)	Jævnligt (3)	Ofte (4)	Næsten altid (5)
--------------	---------------	--------------	----------	------------------

### 3.16. Opmærksomhed på børn i udsatte positioner

Den voksne er opmærksom på at inddrage børn i udsatte positioner i de vokseninitierede aktiviteter.

Sjældent (1)	Af og til (2)	Jævnligt (3)	Ofte (4)	Næsten altid (5)
--------------	---------------	--------------	----------	------------------

### Eventuelle kommentarer til temaet vokseninitierede aktiviteter

#### 3.9: Vokseninitierede aktiviteter

Den dag der blev observeret i børnehaven, blev der om morgenen tilbudt forskellige aktiviteter såsom kreative processer og produktioner (Tegne, brændepind og perler) og puslespil. Derudover var der oplæsning af en historie.

Der var desuden et barn, der hjalp med at gøre klar til og hente formiddagsmaden.

Efter formiddagsmaden var der samling med forskellige vokseninitierede aktiviteter. Børnene var delt i grupper. I forbindelse med samlingen blev der bl.a. valgt duks, råbt navne op samt talt om ugens dage, dato, måned og årstal. Derudover blev der bl.a. sunget sange, læst og "spillet" historier samt lavet kreative produktioner såsom pyntning af kasser til "kreativ"/"værktøjskasser", lavet prinsessen på ærten billeder samt lavet edderkopper til edderkoppespind der var fundet. Der var desuden en gruppe, der tog på tur til "heden".

Om eftermiddagen/i forbindelse med eftermiddagsmaden var der i flere grupper vokseninitierede aktiviteter såsom læsning af historie, "træning" af ord ved at se på billeder af frugter og grøntsager samt rim og leg med "mus".

Der var ikke altid børn ved alle tilbudte aktiviteter, hvis det pædagogiske personale trak sig og/eller havde andre gøremål.



## Eventuelle kommentarer til temaet vokseninitierede aktiviteter

### 3.10: Aldersrelevante aktiviteter

De vokseninitierede aktiviteter virkede umiddelbart aldersrelevante. Børnene søgte aktiviteterne og virkede engagerede.

Der var eksempler på børn der sad "uroeligt"/havde svært ved at sidde stille, da de skulle sidde på måtter.

Der var eksempler på børn, der blev støttet og guidet af det pædagogiske personale for at de kunne være en aktiv del af aktiviteten og fastholde koncentrationen.

### 3.11: Noget, der motiverer alle børn

Der var samlet set bredde i de vokseninitierede aktiviteter. Der blev primært tilbudt kreative og forholdsvis stillesiddende aktiviteter såsom tegning, læsning af historie samt edderkop, prinsessen på ærten og kasse produktion. Der var også aktiviteter med lidt flere fysiske elementer såsom "skuespil"/"teater" i forbindelse med historielæsning og gåtur ud af huset.

Eftersom børnene var inddelt i grupper, fik børnene ikke tilbud om alle nævnte vokseninitierede aktiviteter.

Der var umiddelbart aktiviteter, der kunne vælges fra om morgenen, men der var også aktiviteter i forbindelse med samlingen og eftermiddagsmaden der umiddelbart ikke var mulige at vælge fra. Flere børn valgte de tilbudte aktiviteter til.

### 3.12: Aktiviteter og engagement

Børnene virkede umiddelbart engagerede og så ud til at opleve aktiviteterne som meningsfulde. Der var flere eksempler på koncentration, optagethed, smil, glædesfulde lyde og grin.

Nogle børn forblev dog længere tid i de aktiviteter der var et tilbud end andre. Der var også børn, der ikke søgte tilbuddene.

### 3.13: Opmærksomhed over for børnenes perspektiv i aktiviteter

Det var forskelligt, i hvor høj grad de enkelte aktiviteter medvirkede til og gav anledning til at børnenes perspektiv blev inddraget og blev benyttet til at tilpasse og justere aktiviteten på baggrund heraf.

Der var eksempler på interesse for børnenes oplevelser, viden, kreationer og fortællinger i samtaler mellem børn og det pædagogiske personale om ting i børnehaven, men også om ting derhjemme.

Aktiviteter hvor børnenes perspektiv blev inddraget virkede umiddelbart til at være engagerende og af længere varighed.

### 3.14: Indflydelse på aktiviteter – indretter og forandrer i forhold til børnene

Der var eksempler på, at rammen blev fastholdt.

Der var også eksempel på, at det pædagogiske personale støttede et antal børn i forhold til deres udviklingsniveau og kompetencer i forbindelse med de vokseninitierede aktiviteter. Derudover var der et eksempel på børn, der spurgte, om de måtte få "musene". På børnenes opfordring fandt det pædagogiske personale dem frem og de rimede. Der blev "trænet" frugter og grøntsager. Da de havde været hele runden rundt, beder et barn om at få en frugt/grøntsag mere. Dette fik barnet.

### 3.15: Indflydelse på aktiviteter – vælge mellem at deltage eller ej

Der blev, den dag der blev observeret i børnehaven, tilbudt forskellige vokseninitierede aktiviteter. Det var forskelligt, om børnene kunne vælge mellem at deltage eller ej og hvor længe.

Børnene var i forbindelse med samling ud fra en pædagogisk vurdering på forhånd inddelt i grupper. Børnene kunne umiddelbart ikke vælge aktiviteten fra. Derudover kunne de umiddelbart ikke vælge den vokseninitierede aktivitet fra i forbindelse med eftermiddagsmaden.

### 3.16: Opmærksom på børn i udsatte positioner

Der var en koncentration af børn i udsatte positioner. Der var også et antal børn, der fik en pause fra det store fællesskab.

Der blev gjort brug af piktogrammer i forhold til at give børnene indblik i dagen.

Det pædagogiske personale mødte umiddelbart børnene der, hvor de var og guidede dem. Der blev sat ord på handlinger og intentioner over for det enkelte barn og andre børn. Børnene blev mødt af et sensitivt pædagogisk personale der satte ord på og hjalp dem med at udtrykke deres følelser og intentioner.

Der var en koncentration af børn med sproglige udfordringer i børnehaven. Der var eksempler på, at der blev ført sprogudvidende dialoger med børn.

Flere børn, der gik rundt for sig selv, blev hjulpet i leg med støtte af det pædagogiske personale. Der var også børn, der i perioder ikke rigtig var i leg.

Der var et eksempel på et barn, der hjalp et andet barn med at opsøge et pædagogisk personale for at få trøst. Det pædagogiske personale italesatte, at han havde en god ven, fordi han hjalp med at finde et pædagogisk personale. Derudover var der eksempler på, at børnene hjalp hinanden på det pædagogiske personales opfordring (Et barn hjalp

### Eventuelle kommentarer til temaet vokseninitierede aktiviteter

et andet barn med at klippe ben til en edderkop samt et barn holdt en kold klud på et andet barns pande, da et pædagogisk personale skulle hjælpe et barn).